

amsterdam

**ZUID
AS**

verbetert De Boelelaan Midden

Terugkoppeling participatieblok 2:
Schetsontwerpen



Terugkoppeling participatieblok 2: Schetsontwerpen



Leeswijzer

In deze terugkoppeling met betrekking tot participatieblok 2 nemen wij u mee in de uitkomsten van het participatieproces. We leggen in hoofdstuk 3 kort uit hoe het tweede participatieblok eruit heeft gezien. Daarna volgt in hoofdstuk 4 een overzicht van de eerste uitkomsten onderverdeeld in maatregel 1, maatregel 2, vrouwenveiligheid, toegankelijkheid en buiten scope. Na het inhoudelijke verslag volgt in hoofdstuk 5 een evaluatie. Hierin staan we stil bij wat goed en wat minder goed ging en welke zaken we mogelijk anders gaan doen in de toekomst. We sluiten het verslag in hoofdstuk 6 af met een uitleg over de vervolgstappen.

Inhoud

1. Samenvatting	3
2. Inleiding	4
3. Overzicht participatieblok 2: schetsontwerpen	6
4. Inhoudelijke samenvatting	7
4.1 Maatregel 1: rijbaan en oversteken	7
4.2 Maatregel 2: ventweg en groen	9
4.3 Vrouwenveiligheid	12
4.4 Toegankelijkheid	13
4.5 Kunst	14
4.6 Inbreng buiten projectscope	15
5. Evaluatie	16
6. Vervolg	17

1. Samenvatting

→ Verleden



→ Heden



→ Toekomst



Participatieblok 2 Maart-April 2026

1. Digitale participatie
2. Inloop spreekuren
3. Online spreekuren
4. Pop up koffie
5. 2 thema verkenningen

Wat hebben we gevraagd?

1. Maatregel 1: Heeft u vragen over het definitieve ontwerp van de rijbaan en oversteken? Heeft de linker of rechter oversteek bij de Lex van Deldenbrug uw voorkeur?
2. Maatregel 2: Welk van de 3 schetsontwerpen heeft uw voorkeur en welk element is hiervoor doorslaggevend?
3. Vrouwenveiligheid: Welke ideeën heeft u om De Boelelaan Midden veiliger te maken voor vrouwen?
4. Toegankelijkheid: Heeft u ideeën om De Boelelaan toegankelijker te maken?

Wat zijn de belangrijkste uitkomsten?

Maatregel 1: De Rijbaan

1. De oversteekplaats bij de Lex van Deldenbrug kan aan beide kanten liggen.

Vrouwenveiligheid

1. De Boelelaan is relatief veilig, maar kan op een aantal plekken veiliger.

Toegankelijkheid

1. Het aanleggen van verhoogde oversteekplaatsen maakt De Boelelaan Midden al toegankelijker. Maar in maatregel 2 kunnen we in de uitwerking meer doen.

Kijk [hier](#) voor alle uitkomsten

Maatregel 2: Ventweg & Groen

1. Elk schetsontwerp heeft voor- en tegenstanders.
2. Schetsontwerp 2: De Fitte Boele heeft de meeste voorkeuren omdat het een middenweg is tussen functies.
3. De meest geliefde elementen uit de ontwerpen zijn het groen, de vlonder, de grote speeltuin en het vrij liggende fietspad zuidkant.

Wat doen we hiermee?

- Maatregel 1: Ontwerp wordt eind 2026 uitgevoerd.
- Maatregel 2: Schetsontwerp 2 is basis voor verdere uitwerking van ontwerp met daarin opgenomen uit schetsontwerp 1: De Wilde Boele één deel rustig groen.

2. Inleiding

Aanleiding

We richten De Boelelaan Midden, het stuk tussen de Parnassusweg/ Buitenveldertselaan en de Beethovenstraat/Van Leijenberghlaan, opnieuw in. Het doel van het project is om samen met inwoners een veilige, toegankelijke en toekomstbestendige De Boelelaan Midden te maken. Een plek die beter aansluit bij de wensen van de gebruikers en die de verbinding in het gebied versterkt.

Het project bestaat uit twee maatregelen:

- Maatregel 1:** de vervanging van de rijbaan, met een strakke planning en beperkte participatievrijheid.
- Maatregel 2:** de herinrichting van de ventweg en groen, waar meer ruimte is voor inbreng van de omgeving.

In 2025 hebben we beide maatregelen voorbereid. Ook hebben we in participatieblok 1 de omgeving laten meedenken over de inrichting van de rijbaan en de uitgangspunten voor maatregel 2. In 2026 hebben we een definitief ontwerp voor de rijbaan gemaakt. We werken momenteel stapsgewijs het ontwerp voor maatregel 2 uit van schets tot definitief

ontwerp. In participatieblok 2 kon de omgeving voorkeur aangeven voor één van de drie schetsontwerpen. In de tweede helft van 2026 start de realisatie van de vervanging van de rijbaan, maatregel 1. In 2028/2029 is maatregel 2, de herinrichting van de ventweg, groen en voet- en fietspaden aan de beurt.

Het doel is een ontwerp dat de verbinding tussen noord- en zuidzijde van De Boelelaan verbetert, verkeersveiligheid vergroot, leefomgeving verrijkt en zo goed mogelijk aansluit bij de wensen van bewoners en gebruikers. Daarbij staat participatie centraal: hoewel niet alle wensen kunnen worden gerealiseerd, wordt door een zorgvuldig en transparant proces gestreefd naar een plan waarin bewoners zich gehoord voelen en de gemeente een betrouwbare gesprekspartner is.

2. Inleiding

Voor de herinrichting van De Boelelaan Midden worden twee maatregelen onderscheiden, elk met een eigen fasering. In de participatie wordt onderscheid gemaakt tussen maatregel 1 en 2 maar vindt gelijktijdig plaats in 4 participatieblokken

Participatieblok	Inbreng voor maatregel 1	Inbreng voor maatregel 2	Planning
Participatieblok 1: herstart	Toetsen ontwerp maatregel 1	Toetsen en actualiseren eerder opgehaalde inbreng maatregel 2	Afgelopen September 2025
Participatieblok 2: schets	Informerend definitief ontwerp	Voorkeur aangeven schetsontwerp maatregel 2	Maart-April 2026
Participatieblok 3: concept	Ophalen zorgen en klachten m.b.t. uitvoering	Toetsen, testen en actualiseren ontwerp maatregel 2	Najaar 2026
Participatieblok 4: detail	Evalueren maatregel	Toetsen en testen details maatregel 2	Voorjaar 2027

3. Overzicht participatieblok 2: schetsontwerpen

In het tweede participatieblok: schetsontwerpen lieten we het definitieve ontwerp van maatregel 1 (rijbaan en oversteken) zien. Daarnaast vroegen we welk van de drie schetsontwerpen voor maatregel 2 (ventweg en het groen) de voorkeur van de omgeving heeft en welk element uit de schetsontwerpen doorslaggevend was. Deze input werken we verder uit naar één voorlopig ontwerp voor maatregel 2. Ook hebben we 3 thema's (vrouwenveiligheid, toegankelijkheid en kunst), die in eerdere participatie naar voren zijn gekomen, verder verdiept.

Om ervoor te zorgen dat zoveel mogelijk bewoners en gebruikers van De Boelelaan Midden met ons mee konden denken, hebben we verschillende participatiemomenten georganiseerd. Hiernaast staat een overzicht van de momenten en de hoeveelheid mensen die met ons mee hebben gedacht tijdens de momenten.

Momenten	Data	Aantal deelnemers
Digitale participatie	16 maart – 14 april 2026	50 reacties van 30 verschillende deelnemers
Koffiekar in de buurt	19 maart van 12:00 – 13:00 bij De Boelelaan Midden bij de Lex van Deldenbrug	Ca. 40 deelnemers
	1 april van 13:45 – 15:00 bij de Merkelbachschool	Ca. 60 deelnemers
Spreekuren Zuidas: bij Informatiecentrum Zuidas-Zuidasdok	24 maart 2026 van 12.00 – 13.00 2 april 2026 van 12.00 – 13.00	Totaal 5 deelnemers
Online spreekuren	19 maart van 20:00-21:00 2 april van 20:00-21:00	Totaal 2 deelnemers
Verkenningen	Vrouwenveiligheid: 24 maart van 17.30 – 21.00	Ca. 12 deelnemers
	Toegankelijkheid: 7 april van 11:30 – 15:00	

4. Inhoudelijke samenvatting

4.1 Maatregel 1: Rijbaan en oversteken

Met betrekking tot maatregel 1 (rijbaan en oversteken) was het participatiedoel om over het definitieve ontwerp te informeren. De participatieruimte was beperkt, maar we konden wel vragen aan welke kant de oversteek bij de Lex van Deldenbrug moet komen liggen.

Participatievragen:

Heeft u vragen over het definitieve ontwerp van de rijbaan en oversteken?

Heeft de linker of rechter oversteek bij de Lex van Deldenbrug uw voorkeur?

Op de volgende pagina zijn de belangrijkste vragen en reacties opgenomen met de reactie van de gemeente eronder.

Belangrijkste inzichten:

Tijdens het tweede participatieblok is het definitieve ontwerp van de rijbaan en oversteken doorgaans positief ontvangen. Bewoners en gebruikers van De Boelelaan zijn blij met de verbeterde oversteekplaatsen en de versmalling van de rijbaan.

Deze aanpassingen zorgen ervoor dat auto's en bussen minder hard rijden en fietsers en voetgangers veiliger kunnen oversteken.

Er is geen sterke voorkeur voor de oostelijke of westelijke oversteek bij de Lex van Deldenbrug.

4. Inhoudelijke samenvatting

1. Een aantal inwoners geeft het westelijke zebrapad de voorkeur omdat dit aansluit bij de huidige situatie. Een aantal inwoners geeft het oostelijke zebrapad de voorkeur omdat dit in de looproute naar het Gelderlandplein ligt en veiliger voelt met overstekende fietsers. Ook wordt deze als toegankelijker ervaren voor o.a. rolstoelgebruikers.

De verschillende argumenten en richtlijnen worden nog afgewogen zodat een onderbouwde keuze in het ontwerp wordt meegenomen.

2. Er zijn vragen en zorgen opgekomen over de tijdelijke fietssituatie tijdens de uitvoering van maatregel 1.

Tijdens de uitvoering van werkzaamheden wordt nu voorzien dat doorgaand fietsverkeer via de Mahlerlaan wordt omgeleid.

4. Inhoudelijke samenvatting

4.2 Maatregel 2: ventweg en groen

Ook over de ventweg en het groen langs

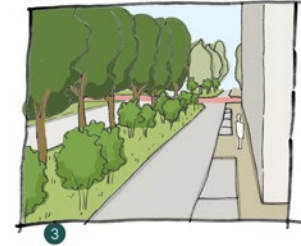
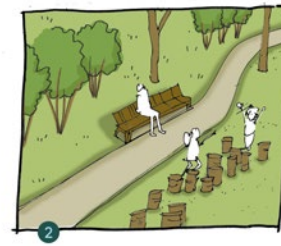
De Boelelaan konden mensen meedenken. Het doel hier was het toetsen of eerder opgehaalde belangen en wensen nog aansluiten bij de huidige situatie en het ophalen van nieuwe wensen en ideeën.

Participatievragen:

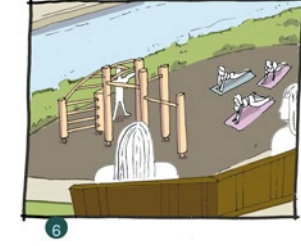
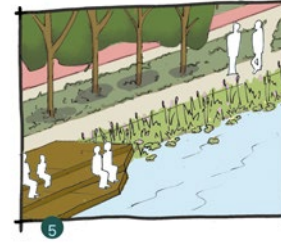
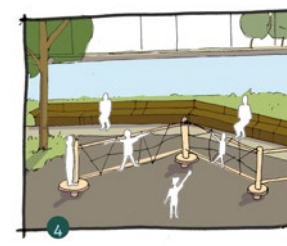
1. Welk van de 3 schetsontwerpen heeft uw voorkeur?
2. Welk element is hiervoor doorslaggevend?
3. Welk element uit een ander schetsontwerp mist in uw voorkeursontwerp

De verschillende opgehaalde wensen, ideeën en reacties zijn op de volgende pagina's samengevat.

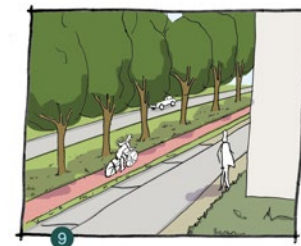
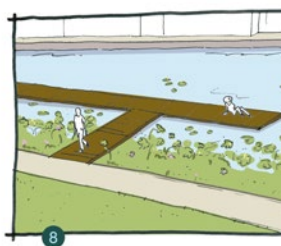
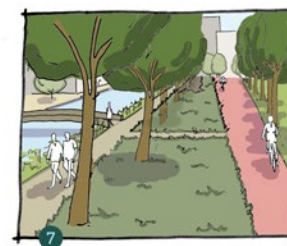
Schetsontwerp 1: De Wilde Boele



Schetsontwerp 2: De Fitte Boele



Schetsontwerp 3: De Stoere Boele



4. Inhoudelijke samenvatting

Schetsontwerp 1: De Wilde Boele (33% voorkeur)

- **Pluspunten:**

- Rustige route door het groen is fijn
- Compenseert voor weinig groen en tuinen op de Zuidas
- De inrichting van de ventweg met fietsfunctie met alleen parkeerplaatsen aan de Zuidkant van de ventweg voelt veilig

- **Minpunten:**

- Het is voor sommigen te veel groen en te weinig compromis
- Het voelt niet rechtlijnig genoeg omdat De Boelelaan ook een transportfunctie heeft

Schetsontwerp 2: De Fitte Boele (45% voorkeur)

- **Pluspunten:**

- Heeft voldoende groen en een koele looproute
- Voelt als compromis tussen de gewenste functies
- De grote speeltuin is een groot pluspunt
- Het sportveld voor sportlessen is fijn, want dat hebben we te weinig

- **Minpunten:**

- Er mist de hondenuitlaat
- De meningen over de verschillende activiteiten zijn verdeeld
- Sporttoestellen elders in de wijk worden niet gebruikt

4. Inhoudelijke samenvatting

Schetsontwerp 3: De Stoere Boele (22% voorkeur)

- **Pluspunten:**

- Voelt wijd en overzichtelijk
- Fijn dat er ook aan watercompensatie wordt gedacht
- De T-vlonder heeft vaak de voorkeur
- Veel voorstanders van het vrij liggende fietspad

- **Minpunten:**

- Voelt niet interessant genoeg
- De lage heesters die het voetpad van het fietspad scheiden voelen niet veilig

Reactie

*Alle voorkeuren voor de schetsontwerpen, evenals de daarbij ingebrachte vragen, zorgen en opmerkingen, zijn zorgvuldig afgewogen. Hieruit komt **schetsontwerp 2: De Fitte Boele** naar voren als voorkeursvariant.*

Dit ontwerp biedt een goede balans tussen meer groen en ruimte voor andere functies. Daarom vormt het de basis voor de verdere uitwerking van één voorlopig ontwerp in de komende periode.

Daarbij nemen we ook elementen uit de andere schetsontwerpen mee of onderzoeken we de mogelijkheden hiervan verder. Zo betrekken we bij de verdere uitwerking een rustige groenzone, zoals voorgesteld in schetsontwerp 1: De Wilde Boele, en een hondenuitlaatveld aan de

randen van het gebied. Daarnaast onderzoeken we of het vrijliggende fietspad uit schetsontwerp 3: De Stoere Boele kan worden geïntegreerd, terwijl tegelijkertijd een oplossing moet worden gevonden voor de wateroverlast in de ventweg en bij de gebouwen aan de zuidkant. Ook passen we onderdelen van schetsontwerp 2 aan op basis van de ontvangen reacties. Zo blijkt er weinig behoefte te zijn aan sporttoestellen, maar juist wel aan een sportveld. Daarnaast zijn er zorgen geuit over de mogelijke komst van horeca. Deze aandachtspunten nemen we mee in de verdere uitwerking van het ontwerp.

4. Inhoudelijke samenvatting

4.3 Vrouwenveiligheid

In het eerdere participatieblok hebben we vragen ontvangen m.b.t. de veiligheid van vrouwen in De Boelelaan Midden.

Hier hebben wij in participatieblok 2 meer aandacht aan besteed.

Hiernaast leest u de belangrijkste geluiden en onze reactie.

- **De Boelelaan Midden wordt over het algemeen als relatief veilig ervaren**
- **Er zijn een aantal aspecten die De Boelelaan minder veilig laten voelen:**
 - De kunstbrug is onvoldoende belicht.
 - De huizenrij langs de ventweg voelt in het donker onveilig door donkere hoekjes. De lege plinten zijn minder fijn.
 - Als er één dominante groep aanwezig is voelt dat als minder veilig.
- **Er zijn ook aspecten die in de uitwerking van maatregel 2 meewegen**
 - Het is belangrijk dat groen goed onderhouden wordt en laag blijft.
 - Het is fijn als er veel overzicht en toezicht in het donker is, b.v. vanuit een horecazaak of sportende inwoners.
 - Een goede samenhang in de wijk zorgt ervoor dat mensen zich veiliger voelen.

Reactie

De gesprekken met vrouwen en anderen over vrouwenveiligheid waren heel waardevol. De Boelelaan wordt over het algemeen als veilig ervaren, maar er zijn ook belangrijke aspecten benoemd die een plek gaan krijgen in de verdere uitwerking van maatregel 2. Deels liggen de oplossingen buiten de scope van het project, bijvoorbeeld de donkere plint en hoekjes langs de huizenrij. Ook deze aspecten krijgen echter een opvolging door terugkoppeling en gesprekken met andere belanghebbenden. Veel aspecten worden meegenomen in de verdere uitwerking van maatregel 2. Later toetsen we of dit voldoende is gebeurd.

4. Inhoudelijke samenvatting

4.4 Toegankelijkheid

In het eerdere participatieblok hebben we al goede inzichten ontvangen m.b.t. de toegankelijkheid van De Boelelaan Midden.

Hier hebben we ook in participatieblok 2 aandacht aan besteed.

Hiernaast leest u de belangrijkste geluiden en onze reactie.

- **Door de vervanging van de rijbaan en plaatsing van verhoogde oversteken wordt De Boelelaan al veel toegankelijker doordat je hierdoor makkelijker kunt oversteken.**
- **Er spelen een aantal aspecten een rol tijdens de verdere uitwerking van maatregelen:**
 - Het is fijn als ook in de ventweg een verhoogde oversteek wordt geplaatst om ook hier veilig oversteken te waarborgen.
 - Het is fijn als er een duidelijke scheiding tussen fietsers en voetgangers is, het liefst een fysieke scheiding en duidelijke lijnen.
 - Het voetpad langs de huizen is nu deels niet obstakelvrij door o.a. afval en fietsen. Het is ook niet overal breed genoeg.
 - Het is belangrijk dat voetpaden effen zijn voor rolstoelen en rollators.
 - Het zou fijn zijn als er een stoplicht i.p.v. een zebrapad komt op De Boelelaan Midden.

Reactie

De gesprekken over toegankelijkheid waren, net zoals in participatieblok 1, waardevol. De vervanging van de rijbaan en plaatsing van oversteken is belangrijk voor de toegankelijkheid van De Boelelaan Midden. Het gevraagde stoplicht kunnen we nu nog niet plaatsen, omdat we nog niet voldoende weten of dit nodig gaat zijn in de toekomstige situatie. We leggen daarom in eerste instantie de zebrapaden aan maar maken ook met de uitvoering een reservering onder de grond zodat we makkelijk een stoplicht later kunnen toevoegen. De inbreng m.b.t. maatregel 2 verwerken we in de detailuitwerking van de ventweg en het groen. Later toetsen we of dat voldoende is.

4. Inhoudelijke samenvatting

4.5 Kunst

Ook in het eerdere participatieblok hebben we bij de omgeving inbreng gevraagd m.b.t. kunst. In dit participatieblok hebben we gevraagd of de eerder opgehaalde uitgangspunten passen bij de behoefte in de wijk. Ook hebben we een oproep gedaan voor leden voor de werkgroep kunst.

Hiernaast leest u de belangrijkste uitkomsten.

- **Deelnemers hebben verschillende ideeën geopperd. Speelse kunst was een favoriet. Ook kwam het idee voor lichtkunst naar voren i.v.m. veiligheid in de openbare ruimte. Ook is er een fontein als mogelijkheid genoemd.**
- **Niet alle deelnemers hebben aangegeven kunst in de openbare ruimte als waardevol te ervaren.**

Reactie

In de volgende fase wordt een werkgroep uit een diverse groep inwoners en belanghebbenden bij de gemeente samengesteld. Deze werkgroep gaat aan de slag met de opgehaalde informatie uit de omgeving.

4. Inhoudelijke samenvatting

4.6 Inbreng buiten projectscope

In een participatieproces komen altijd vragen en zorgen naar boven die een rol spelen in het dagelijkse leven van mensen uit de stad. Niet al deze vragen en zorgen kunnen worden meegenomen en beantwoord binnen het project. Het is voor de gemeente wel belangrijk om deze geluiden te horen en deze zoveel mogelijk op een andere plek op te lossen.

Hiernaast staat een samenvatting van een aantal gehoorde signalen. Deze hebben wij aan collega's en partners teruggekoppeld die hiervoor verantwoordelijk zijn.

Meest belangrijke gehoorde vragen en zorgen

- Overlast door daklozen en mensen met een verslaving
- Niet werkende straatverlichting
- Veel afval en hondenpoep in de openbare ruimte
- Vragen over de busroute en haltes
- Structureel verkeerd geparkeerde fietsen in heel Zuidas
- Fietsers die gebruik maken van de kunstbrug, wat leidt tot onveilige situaties

5. Evaluatie

Dit hoofdstuk biedt een beknopte evaluatie van dit tweede participatieblok rondom De Boeelaan Midden, met aandacht voor betrokkenheid, bereik en effectiviteit van de ingezette middelen. Net zoals in het eerste blok was het sentiment over het algemeen opvallend positief. Veel mensen ervaren de uitwerking van maatregel 1 als heel positief en zijn blij met de verbetering van de veiligheid. Mensen waren ook enthousiast over de mogelijkheid om een voorkeur aan te geven voor een schetsontwerp. Er kwamen uiteraard vragen en zorgen naar voren en het is fijn dat deze een plek kunnen krijgen in het proces.

Over het algemeen bleken de verschillende participatiemiddelen effectief. Er was een mix van doelgerichte bezoekers online en bij de spreekuren en spontane reacties tijdens de pop-up koffiemomenten. Deze middelenmix verdient het om behouden te blijven. Wederom was een opvallend succesvol onderdeel de pop-up koffiekar. Hier vonden veel diepgaande gesprekken plaats met alle verschillende doelgroepen. Dit middel blijft een plek krijgen in komende participatieblokken.

De twee verkenningen m.b.t. vrouwenveiligheid en toegankelijkheid werden minder goed bezocht dan we hadden verwacht. De uitkomst van deze verkenningen was echter van hoge kwaliteit doordat we uitgebreide gesprekken konden voeren. Verkenningen in de toekomst willen we laagdrempeliger organiseren om meer mensen te kunnen bereiken. Van de digitale spreekuren en digitale participatie is minder goed gebruik gemaakt dan tijdens het vorige participatieblok. Dit kan liggen aan het andere format. In het volgende participatieblok passen we daarom de digitale participatie wederom aan om deze nog laagdrempeliger te maken. Door te weinig capaciteit is er tijdens dit blok geen bewonersavond georganiseerd. In het volgende blok keert deze bewonersavond terug, omdat deze waardevol is om een grote groep inwoners te woord te staan.

Er zijn werknemers én inwoners gesproken. In het vorige blok zijn weinig werkende bewoners en gezinnen gesproken. Door de pop-up bij de Merkelbachschool was dat tijdens dit participatieblok niet zo. We zijn daarom tevreden met de mix van gesproken inwoners en werknemers en met de kwaliteit van de opgehaalde input.

6. Vervolg

Deze terugkoppeling is een samenvatting van het tweede participatieblok rondom de herinrichting van De Boelelaan Midden. De opgehaalde wensen en behoeften zoals beschreven in hoofdstuk 4 worden afhankelijk van hun raakvlak met het project verwerkt.

1. De vragen en opmerkingen m.b.t. maatregel 1: rijbaan en oversteken konden we beantwoorden en verwerken.
2. Inbreng met betrekking tot de ventweg en het groen langs De Boelelaan wordt verwerkt in één ontwerp op basis van het voorkeursontwerp en voorkeurselementen.
3. Inbreng m.b.t. vrouwenveiligheid en toegankelijkheid wordt deels verwerkt in maatregel 2 en deels teruggekoppeld aan partners.
4. Inbreng die buiten de projectscope valt wordt teruggekoppeld bij verantwoordelijke afdelingen binnen de Gemeente Amsterdam en partners van de gemeente.

Het volgende participatieblok zal aan het einde van 2026 plaatsvinden. In dit blok wordt één ontwerp voor maatregel 2 gepresenteerd en halen we op in hoeverre deze aansluit bij de wensen en verwachtingen. Ook halen we vragen en zorgen op tijdens de uitvoering van maatregel 1.

Mogelijk vinden er tijdens de zomer van 2026 de eerste pop-up testen van activiteiten uit het ontwerp van het groen plaats.

Vooruitkijk participatieblok 3: concept

Zomer-najaar 2026

1. Pop-up testen van activiteiten in het groen
2. Pop-up koffie-momenten op verschillende momenten en locaties
3. Fysieke spreekuren overdags
4. Online-sprekuren in de avond
5. Digitale participatie
6. Afsluitende bewonersavond

6. Vervolg

Visualisatie van de timeline

→ Verleden

→ Heden

→ Toekomst

